

+ | JUVENTUD EN CIFRAS

Por: Sandra Lezcano de Oliver | sandralezca@gmail.com | Doctora en Educación con énfasis en Investigación | Maestría en Estadística Aplicada.

Palabras claves: juventud, cifras, estructura de la población, grupo de edad, calidad de vida, pobreza, desempleo, educación, bono demográfico, desarrollo prometedor.

Agencias de Naciones Unidas consideran que son jóvenes las personas entre los 15 y los 24 años. La Política Pública de Juventud de Panamá (2004) adopta el rango de edad de 15 a 29 años y los clasifica de la siguiente manera: jóvenes adolescentes entre 15 y 19 años, jóvenes entre 20 y 24 años y jóvenes adultos entre 25 y 29 años.

Hace más de una década la comunidad internacional se comprometió a garantizar el incremento en la calidad de vida de las personas mediante el avance en cinco áreas: reducción de la pobreza, mejoras en la educación y la salud, sustentabilidad del medio ambiente y fomento a la cooperación internacional para el desarrollo.

Se han construido agendas tendientes al desarrollo de políticas públicas para lograr estos objetivos. En el caso de Panamá, en el 2004, se creó la Política Pública de Juventud, con el fin de "Garantizar las condiciones para el desarrollo humano de las y los jóvenes panameños, el reconocimiento pleno de sus derechos y su participación en la construcción de un Panamá más equitativo, solidario, democrático y justo". Sin embargo, es poco lo que se ha logrado al respecto

Según la Encuesta Niveles de Vida (2008), los adolescentes y jóvenes en

las comarcas indígenas y en las áreas rurales forman parte de los grupos económicamente más vulnerables del país. Más del 31% de los jóvenes de 15 a 29 años vive en la pobreza (255,000) y 13.1% vive en situación de indigencia (106,000).

Lograr la enseñanza primaria universal, el segundo objetivo del milenio, podría reducir considerablemente el impacto de la pobreza y fortalecer el ejercicio de los derechos humanos. Lamentablemente, en Panamá, cerca de 237 mil jóvenes no han terminado la escuela primaria (28% de todas las personas jóvenes del país). La situación es particularmente grave en las comarcas indígenas: en la Ngäbe Buglé, las mujeres apenas alcanzan 2.3 años de escolaridad, en la comarca Emberá Wounann, 3.4 y en Guna Yala, 3.7.

Sería interesante contar con datos actualizados al respecto, para hacer comparaciones que permitan identificar logros o avances; pero esta encuesta que debía realizarse en el 2013, no se ha aplicado porque es muy costosa, según lo expresó Yadira Adames, Subdirectora del Instituto Nacional de Estadísticas y Censo (Inec) de la Contraloría, quien indicó que "no se ha recibido ninguna solicitud para hacer la encuesta". Además, justificó "que la misma cuesta millones de dólares". La última ENV se hizo en 2008 y fue solicitada por el Ministerio de Economía y Finanzas, elaborada por la Contraloría y asesorada por el Banco Mundial. Este estudio costó \$1.8 millón

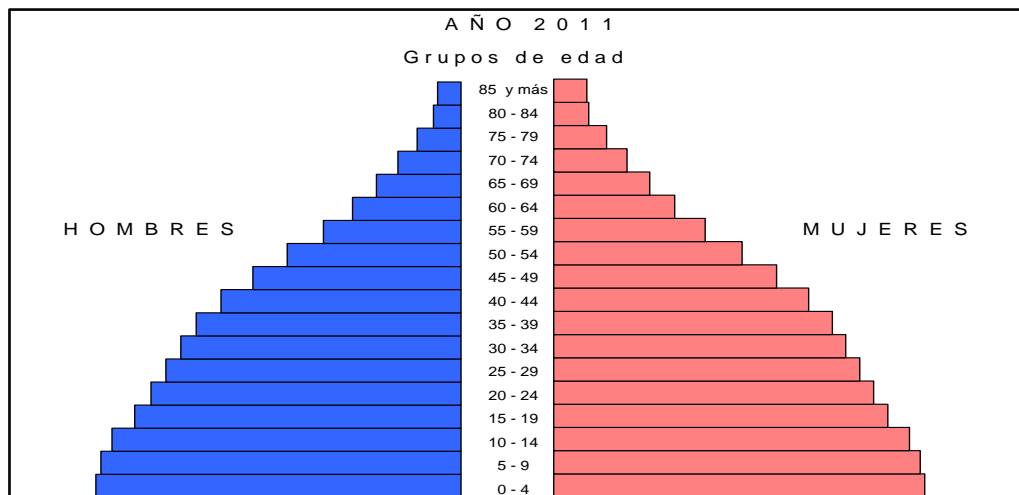


y ahora podría alcanzar los \$3 millones. (Diario La Prensa, 23 de enero, 2013).

Por otro lado, la estructura de la población de la República de Panamá también revela datos interesantes. Según el Censo Nacional de Población

y Vivienda del año 2000 se estimó en 2, 839,177 habitantes; de los cuales, el 27% estaban en el rango de 15 a 29 años. En el 2011, la población de la República ascendió a 3, 723,821 habitantes; de los cuales, el 25% corresponde a la población joven.

Gráfica 1: ESTRUCTURA DE LA POBLACIÓN PANAMEÑA POR GRUPO DE EDAD: AÑO: 2011



Fuente: Contraloría General de la República: Instituto Nacional de Estadística y Censos.

La población panameña, tal como se observa en la gráfica 1, tiene una pirámide progresiva, con forma de pagoda, debido a que tiene un gran contingente de población joven en la base, que va desapareciendo rápidamente según avanzan los grupos de edad, en cuya cumbre posee los porcentajes más bajos. Es una población joven, con un alto crecimiento, pero en franca transición, a juzgar por los cambios en su estructura en pocos años.

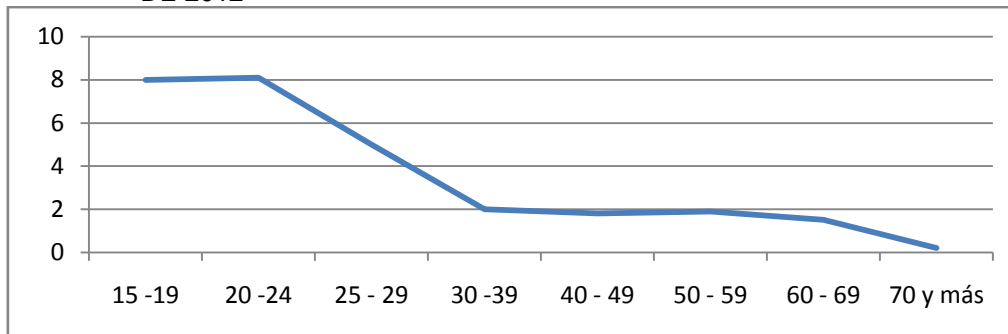
Otro dato importante es que la edad promedio de la población panameña en los últimos años ha oscilado entre los 27 y 29 años. Los especialistas en demografía le denominan a esto “bono demográfico”, lo cual representa una gran oportunidad para construir el

capital humano y apuntar al desarrollo del país.

Es importante resaltar que la estructura de edad de una población afecta los problemas socioeconómicos claves de una nación. Los países con poblaciones jóvenes (alto porcentaje menores de 15 años) tienen que invertir más en escuelas, mientras que los países con poblaciones de edad avanzada (alto porcentaje de 65 años de edad o más) tienen que invertir más en el sector de la salud.

La estructura de edad también se puede utilizar para ayudar a predecir posibles problemas políticos. Por ejemplo, el rápido crecimiento de una población de adultos jóvenes que no pueden encontrar empleo puede dar lugar a un incremento galopante del pandillerismo y la delincuencia juvenil.

Gráfica 2. TASA DE DESEMPLEO TOTAL, SEGÚN GRUPOS DE EDAD: AGOSTO DE 2012



Fuente: Contraloría General de la República: Instituto Nacional de Estadística y Censos.

La gráfica 2 indica que las personas jóvenes de 20 a 24 años presentan la tasa de desempleo total más alta, con respecto al resto de la población adulta. No obstante, esta comienza a descender a partir del grupo de edad de 25 a 29 años.

El desempleo juvenil es considerado como un factor de riesgo y a menudo se le relaciona con una mayor probabilidad de consumir drogas y desarrollar conductas violentas. La violencia juvenil, las adicciones y las enfermedades de transmisión sexual constituyen los principales problemas sanitarios, económicos y sociales en la región latinoamericana y Panamá no es a excepción.

Las causas de estos problemas que afectan a la juventud se asocian generalmente con la limitada inversión en capital humano, la iniciación temprana en conductas riesgosas, el incremento en la cantidad de jóvenes que no estudian ni trabajan (ni-ni), la inmersión temprana en una cultura de agresividad y de naturalización del delito; así como la ausencia de aspiraciones cuando su escolaridad no garantiza mejores opciones de empleo.

Las cifras presentadas indican que es necesario no sólo expandir las opciones de trabajo, sino también mejorar la calidad del trabajo juvenil;

por lo menos garantizar oportunidades de trabajo juvenil decente.

Mientras le demos la espalda al desempleo, a la salud, a la justicia social, y a la educación, se incrementarán, como hemos visto en los últimos años, la delincuencia, la inseguridad, la desconfianza y muchos otros problemas que deterioran el bienestar general de la población y la imagen nacional e internacional, pese a que contamos con recursos vivos que podemos aprovechar para fortalecernos como nación y cimentar en Panamá un desarrollo prometedor con la colaboración de los jóvenes.

Es hora de reconocer que el papel que juegan los jóvenes panameños es crucial; pero para que ellos tomen consciencia de su rol, necesitan contar con el apoyo y herramientas necesarias como una buena educación, en la que deben colaborar sus padres, el Estado y la propia sociedad. Una persona sin las condiciones adecuadas para vivir como: alimento, vestido, vivienda, salud y educación, no puede aunque tenga el deseo, generar cambios ni contribuir al engrandecimiento de una nación.

Aprovecho para hacer un llamado a las diferentes corrientes políticas y a las propias autoridades, para que más que palabras que se pronuncien o escriben poéticamente, contemplen planes específicos enfocados a involucrar

positivamente a los jóvenes para que colaboren desde sus perspectivas dinámicas, con sus conocimientos, habilidades, ideas o propuestas, a impulsar un Panamá diferente, con oportunidades para todos, donde reine la justicia y la paz social.

Los jóvenes son la sabia fresca y entusiasta que hay que enriquecer, mejorar y cultivar, para garantizar mejores días a las generaciones venideras.

Referencias:

Ávila J., G. (2004). Diagnóstico Situacional de la Juventud en Panamá. UNFPA-Panamá, MINJUMNFA, Panamá.

Contraloría General de la República. (2012). *Estimaciones y proyecciones de la población de la república, por provincia y comarca indígena, según sexo y edad: años 2000-30*. Boletín No. 14

Contraloría General de la República. (2012). *Panamá en Cifras. Años: 2007-2011*.

Ministerio de Economía y Finanzas. (2008). Encuesta Niveles de Vida. Recuperado de: <http://microdata.worldbank.org/index.php/catalog/70>

Ministerio de la Juventud, la Mujer, la Niñez y la Familia. (2004). *Política Pública de Juventud en Panamá*. Recuperado de: http://planipolis.iiep.unesco.org/upload/Youth/Panama/Panama_2004_National_Youth_Policy.pdf

Mojica, G. Encuesta Niveles de Vida no se aplicará. Diario La Prensa de Panamá. Recuperado de: <http://www.prensa.com/impreso/panorama/encuesta-niveles-de-vida-no-se-aplicara/152349>

Sabías que:

- **A principios de 2012, la población mundial superó los 7000 millones, con personas menores de 30 años que representan más de la mitad de esta cifra (50,5%).** (The World's Youngest Populations, Euromonitor International, 2012)
- **El grupo, llamado "ni-ni" (ni estudian, ni trabajan ni recibe formación), a menudo constituye al menos el 10% de la población juvenil.** (Global Employment Trends for Youth, International Labor Office, 2012, p. 9.)
- **Casi 75 millones de jóvenes están desempleados en todo el mundo, un aumento de más de 4 millones desde 2007. En 2016, la tasa de desempleo juvenil se mantendrá en el mismo nivel elevado.** (Global Employment Trends for Youth, International Labor Office, 2012, p. 7)
- **De todas las nuevas infecciones con el VIH, la mitad ocurre entre los jóvenes. Entre las personas de menos de 24 años que viven con el VIH/SIDA, dos terceras partes son mujeres jóvenes.** (Fondo de Población de las Naciones Unidas, 2013.)

Según el Ministerio de Desarrollo Social:

- El **25.6%** de la población de Panamá son personas jóvenes, que se encuentran en el rango de **edad 15 a 29 años**. En Chiriquí el 11.5 % de la población joven.
- Uno de cada tres jóvenes en Panamá es pobre.
- Del 25.6% de la población joven en Panamá, el 15% de la Juventud panameña ni estudia, ni trabaja.